

**NetSupport DNA**  
**Guide de démarrage**  
**Copyright© 2010**  
**NetSupport Ltd**  
**Tous droits reserves**



*07/10*

## Sommaire

<b>BIENVENUE A NETSUPPORT DNA .....</b>	<b>3</b>
Caractéristiques.....	5
Configuration minimale du système .....	14
<b>INSTALLATION .....</b>	<b>15</b>
Planifier une installation .....	15
Commencer l'installation.....	17
Installation Existante.....	19
Configuration personnalisée .....	20
Configurer le serveur et la console.....	23
Option Avancée - Installation à partir de la ligne de commande.....	27
Installer un Client NetSupport DNA sur des plates-formes Linux.....	29
Déployer depuis un PC Windows.....	30
Mise à niveau à partir des versions DNA existantes .....	31
<b>UTILISER L'ASSISTANT DE LA BASE DE DONNÉES DNA32</b>	
Installez et configurez la base de données à utiliser....	33
Configurer un utilisateur NetSupport DNA pour l'accès à la base de données.....	33
Configurer les utilisateurs Admin pour l'accès au serveur DNA .....	34
Enregistrer une licence .....	35
Paramètres divers .....	37
<b>EXÉCUTER LA CONSOLE DNA.....</b>	<b>38</b>
<b>CONTACTEZ-NOUS .....</b>	<b>39</b>

### BIENVENUE A NETSUPPORT DNA

Pour de nombreuses entreprises, les biens informatiques, hardware et software, représentent la majorité des dépenses informatiques. Les sociétés de toute taille dépendent de réseaux informatiques, de systèmes et de bases de données pour rester compétitives et efficaces.

Avec un tel niveau élevé d'investissement, il est essentiel que ces biens soient correctement gérés et entretenus afin de garantir leur disponibilité permanente et un fonctionnement fiable au moment où ils sont essentiels. De même, les enregistrements d'inventaire doivent être exacts afin de pouvoir déterminer combien d'utilisateurs au sein d'une entreprise utilisent certaines applications. Le suivi de ces biens révélera à une organisation ses besoins en infrastructure et le moment où elle doit déployer avec efficacité ses solutions informatiques.

Non seulement cela permettra de supprimer l'excédent de licences et donc de réduire les budgets en matière de logiciels, mais une gestion dynamique des biens informatiques garantit la conformité aux accords de licence et la précision des prévisions budgétaires.

NetSupport DNA est une solution modulaire complète prenant en charge à la fois l'inventaire du matériel et des logiciels et la gestion des licences. Elle possède des fonctions détaillées et entièrement adaptables d'alerte, de suivi d'utilisation des applications et d'internet, et de distribution de logiciels de type pull et push sur LAN ou WAN. NetSupport DNA fournit désormais une passerelle de communication intégrée permettant l'interaction avec vos actifs, partout, sur l'internet, sans besoin de VPN ou de modifications de votre configuration réseau ou pare-feu existante. L'intégration Active Directory totale, une fonction de ServiceDesk ITIL et une commande à distance de premier ordre sont également prévues.

Offrant une intégration continue de la solution ServiceDesk et Gestion de réseau la plus efficace du marché, NetSupport DNA offre un RCI (Rendement du capital investi) inégalé qui réduit le coût total de propriété.

### CARACTERISTIQUES DE DNA :

INVENTAIRE HARDWARE	GESTION DES LICENCES
INVENTAIRE SOFTWARE	DISTRIBUTION DE LOGICIEL
ALERTE	REPORTING ENTREPRISE
APPLICATION METERING	SERVICEDESK*
INTERNET METERING	CONTROLE A DISTANCE*
CONTRÔLEUR D'ÉNERGIE	*Composants optionnels

### Caractéristiques

#### DISCOVERY

NetSupport DNA découvrira automatiquement tous les PC sur un LAN ou un WAN sur la base d'un éventail IP ou en utilisant le réseau Windows existant. Une fois découvert, le statut PC et Client DNA (le cas échéant) sont affichés. A l'aide de l'outil Discovery, les clients DNA peuvent être installés à distance sur des systèmes nettoyés sur l'ensemble de l'entreprise.

#### GATEWAY

NetSupport DNA se distingue par la possibilité d'établir des rapports sur vos biens, où qu'ils se trouvent, au-delà même d'un réseau local ou étendu. La technologie Internet Gateway fournit une méthode stable et sécurisée pour le suivi de vos biens parfois « dissimulés » sur un réseau à distance ou derrière des pare-feux.

#### GESTION DE L'UTILISATEUR

NetSupport DNA offre un éventail de fonctions qui permettent de rechercher et de gérer les PC et utilisateurs dans un environnement en réseau. Non seulement DNA enregistre les données essentielles des utilisateurs, (Nom, No de Tél...) mais il offre aussi un stockage détaillé des données concernant les biens informatiques, la location et la maintenance. De plus, DNA fournit au Client la possibilité de personnaliser les données qui doivent être rassemblées et compilées pour chaque utilisateur.

DNA offre aussi le mécanisme de création de Groupes Dynamiques, qui sont basés sur des exigences spécifiques définies par l'Administrateur. Ils sont ensuite placés dans l'arborescence et peuvent contenir les PC de plusieurs services.

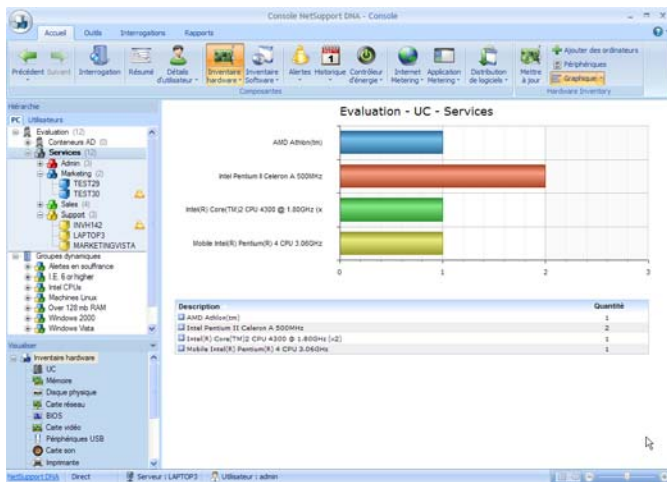
Parmi les autres outils : statistiques de connexion, Rechercher un utilisateur, Converser, Message et un outil puissant d'interrogation de données.

## INTÉGRATION AVEC ACTIVE DIRECTORY

NetSupport DNA s'intègre avec Active Directory, vous permettant de configurer les PC et les utilisateurs à l'intérieur de la console DNA de manière à refléter leur position relative au sein de la structure du conteneur Active Directory. Les modifications apportées à la structure AD sont automatiquement reflétées à l'intérieur de DNA. Les données d'utilisateur peuvent également être extraites à partir d'Active Directory.

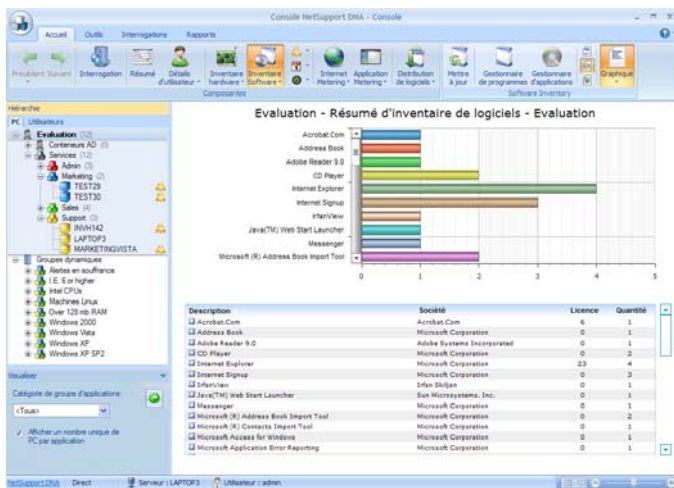
## INVENTAIRE HARDWARE

NetSupport DNA est doté d'un module d'inventaire Hardware puissant qui présente des informations concernant un PC spécifique, du CPU au BIOS, à la mémoire, au memory slots utilisés sans oublier la capacité d'expansion à venir. L'information est présentée soit pour un PC spécifique, soit pour des services, résumée par catégorie (par ex. système d'exploitation, CPU, carte vidéo ou mémoire).



## INVENTAIRE DE LOGICIELS

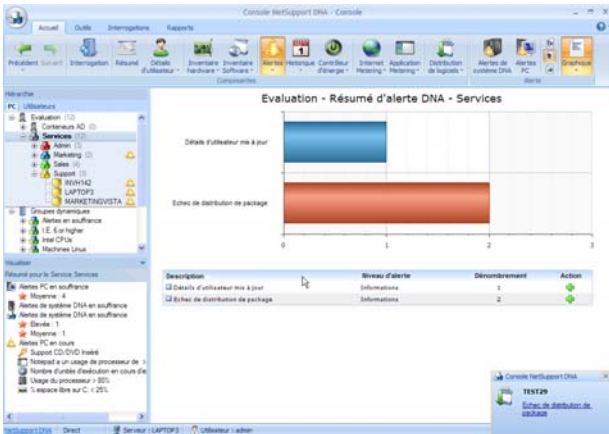
Sous forme de résumé de tous les programmes et applications installés sur chaque PC, NetSupport DNA affiche cette information soit pour un PC sélectionné, soit pour un service ou un groupe personnalisé. L'enregistrement, le suivi et la gestion des licences software et des contrats de maintenance sont entièrement pris en charge.



## ALERTES

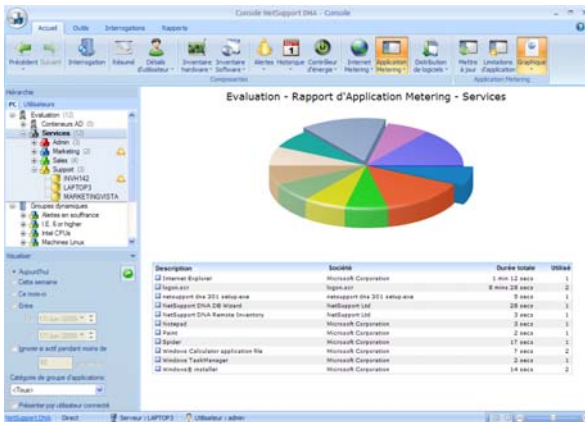
NetSupport DNA offre une fonctionnalité unique d'alertes qui signale les conditions prédéfinies qui ont été mises en vigueur par un Opérateur. Il est possible d'établir une priorité parmi les alertes en fonction de leur importance, et les Opérateurs sont avisés sur une fenêtre de notification qui apparaît au moment où l'alerte se déclenche.

# NetSupport DNA



## APPLICATION METERING

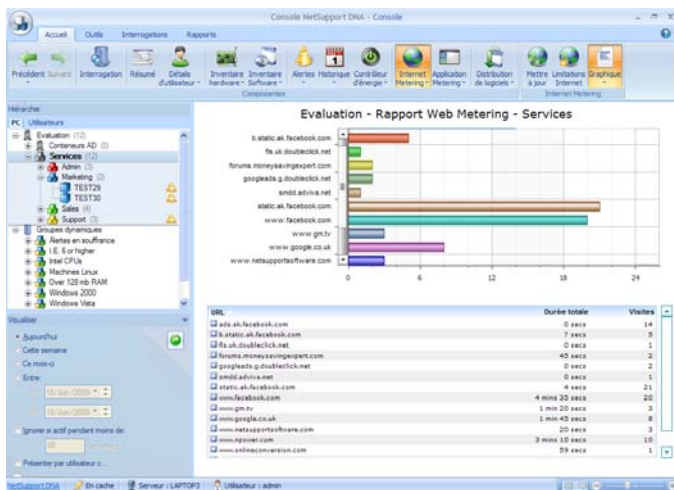
NetSupport DNA comporte la fonction Application Metering, qui établit un rapport de toutes les applications utilisées sur chaque PC Windows, détaillant l'heure de démarrage et d'arrêt de l'application, ainsi que la durée d'activité et d'utilisation. Par ailleurs, lorsque les données sont visionnées au niveau « service », des résumés d'utilisation par fréquence ou par durée sont affichés.



## INTERNET METERING

Comme avec la fonction Application Metering, NetSupport DNA fournit un résumé détaillé de l'activité internet (ou intranet) sur chaque PC Windows. Les URL consultées, la durée sur une page et l'analyse des pages à l'intérieur d'une URL spécifique sont enregistrées. DNA fournit également un lien rapide pour examiner une URL spécifique.

Internet Metering permet également à l'opérateur de limiter l'accès à une URL en fonction de son statut d'URL approuvée ou à accès limité, ainsi qu'en fonction d'une politique reposant sur un principe de temps flexible. Le traitement de sous-URL est également possible, vous permettant de restreindre des pages spécifiques d'un site web.



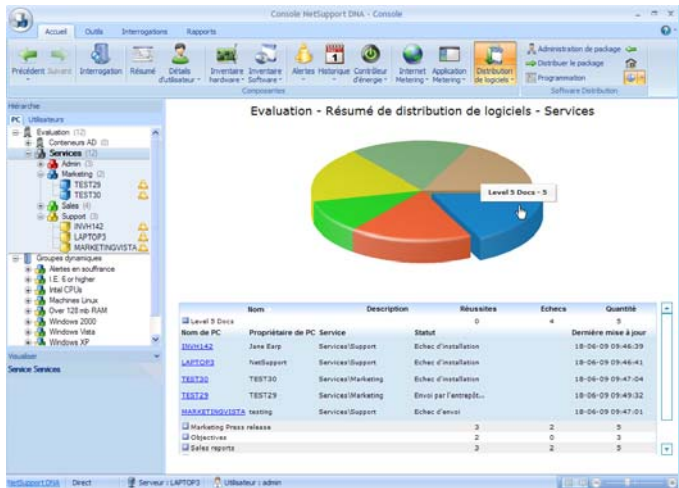
## DISTRIBUTION DE LOGICIEL

NetSupport DNA offre une option de transmissions multiples pour la distribution de logiciels. Les packages de logiciels sont créés et comprennent un ensemble de fichiers et de dossiers avec des paramètres d'action précis.

## NetSupport DNA

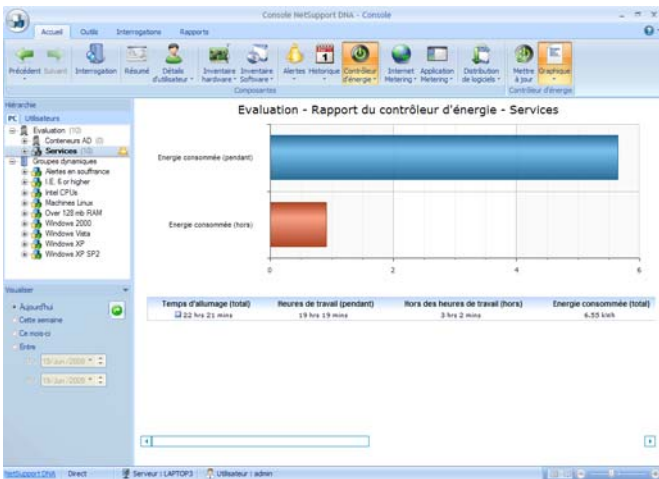
Les fichiers peuvent être distribués ('envoyés') auprès de Clients individuels, de Services, de Groupes dynamiques ou à l'ensemble de la société. La distribution de logiciels offre aussi l'outil Publiciser un Package, ce qui permet à un Client d'extraire les fichiers précisés par l'Administrateur.

NetSupport DNA offre une fonction de "Programmation" qui permet de déterminer une date de déclenchement du déploiement d'un package par un opérateur – généralement en-dehors des heures de bureau, lorsque le trafic est au plus bas.



## CONTRÔLEUR D'ÉNERGIE

NetSupport DNA est désormais doté d'une nouvelle fonction de « contrôleur d'énergie », qui fournit une synthèse simple et concise des gaspillages potentiels d'énergie sur l'ensemble d'une entreprise, causés par les systèmes informatiques laissés allumés en dehors des heures d'ouverture. Une fois ce système mis en œuvre, les chefs de service ou la direction peuvent obtenir une image de la consommation d'énergie des ordinateurs sur l'ensemble de l'entreprise, voir où l'utilisation « hors des heures d'ouverture » est la plus élevée et identifier s'il s'agit de personnel travaillant tard ou simplement de systèmes laissés en marche la nuit.



## HISTORIQUE

Grâce à l'option Historique, vous pouvez suivre les changements qui ont affecté le software et hardware d'un Client. A chaque fois que l'Inventaire DNA rassemble des données, il compare les détails courants avec les informations qui se trouvent sur le serveur ; toute différence est enregistrée dans l'historique.

## REPORTING

NetSupport DNA propose un outil de Reporting puissant pour chacune de ses fonctions primaires. DNA offre deux styles de reporting. Les rapports sur écran sont constitués de diagrammes à barres et circulaires et des capacités de décomposition sur toutes les données clés du résumé.

De plus, une impression de rapports optimisés est offerte grâce au moteur Crystal Report qui propose un ensemble complet de rapports de gestion. Tous les rapports comprennent l'option 'imprimer' ou 'exporter' vers PDF, DOC et XLS.



Date d'impression: 18/06/2009 Dernière modification: 18/06/2009  
Description du rapport: Disques physiques - Pourcentage d'espace libre

### INVH142

Entraînement logique	C:	Système de fichiers	NTFS	% d'espace libre
Taille	114.48 Go	Espace libre	105.51 Go	92.16

### LAPTOP3

Entraînement logique	C:	Système de fichiers	NTFS	% d'espace libre
Taille	19.63 Go	Espace libre	9.48 Go	48.29

Entraînement logique	D:	Système de fichiers	NTFS	% d'espace libre
Taille	17.62 Go	Espace libre	16.11 Go	91.38

### TEST29

Entraînement logique	C:	Système de fichiers	FAT	% d'espace libre
Taille	1.95 Go	Espace libre	0.00 Go	0.00

## SERVICEDESK\*

NetSupport ServiceDesk est un module à la fois simple et puissant pour le Corporate Help Desk, proposé seul en association avec le module d'inventaire DNA ou comme partie intégrante de notre système de gestion. ServiceDesk est une solution basée sur Internet qui offre un enregistrement et un suivi détaillés des demandes d'aide des utilisateurs.

### **CONTROLE A DISTANCE \***

Le contrôle à distance DNA offre une fonctionnalité avancée pour la gestion efficace des postes de travail à distance. Il est possible d'observer, de partager ou contrôler l'écran, la souris et le clavier des PC cibles quels que soient le système d'exploitation et le protocole du réseau. Comprend des fonctions de texte et message, une sécurité complète, un support plates-formes multiples et une intégration desktop.

Pour une solution de contrôle à distance plus puissante, NetSupport Manager (NSM) est proposé comme module supplémentaire. De plus, NSM offre un Transfert et une Distribution de fichiers, l'Inventaire Hardware & Software, le Scripting et la Programmation, la Gateway (qui raccorde tous les PC derrière un firewall) et le balayage, pour la surveillance d'écrans de postes de travail à distance.

\* Composants optionnels

### Configuration minimale du système

#### DNA SERVEUR

Matériel Minimum: Intel Pentium 4 avec 1GB RAM ou ultérieur.\*

Espace libre requis : 120MO+ (en fonction du nombre de clients pris en charge).

Système d'exploitation supporté: Windows 2000, XP, Vista, Windows 7 ou 2003/2008 server.

Bases de données supportées : Microsoft MSDE, SQL Express, SQL Server 2000 et version ultérieure.

S'il n'existe aucune version de SQL sur le système cible, vous serez invité à installer MSDE ou à préciser un serveur SQL à distance.

Réseau TCP/IP.

\*Veuillez consulter notre site Internet [www.netsupportsoftware.com/support](http://www.netsupportsoftware.com/support) pour obtenir des recommandations en fonction de la base Client installée.

#### GATEWAY SERVEUR/CLIENT

Espace libre requis : 2 MO

Système d'exploitation supporté: Windows 2000, XP, Vista ou 2003/2008 Server.

Réseau TCP/IP.

#### CONSOLE

Espace libre requis : 80 MO

Système d'exploitation supporté: Windows 2000, XP, Vista, Windows 7 e 2003/2008 Server.

IE6.0 ou ultérieur.

Réseau TCP/IP. Réseau TCP/IP. Flash Player 10 ou ultérieur.

#### CLIENT

Espace libre requis : 10 MO

Système d'exploitation supporté: Windows 98, ME, NT, 2000, XP, Vista, Windows 7 e 2003/2008 Server.

Distribution Linux supportée : SuSE 9, Fedora Core 6, Redhat 9 ou Enterprise.

Réseau TCP/IP.

# INSTALLATION

## Planifier une installation

Avant de procéder à l'installation, vous devez choisir les composants dont vous aurez besoin. NetSupport DNA comprend six composants principaux :

### DNA Serveur

Un serveur SQL disponible est nécessaire pour l'installation de la base de données DNA. Le serveur offre la totalité de la fonctionnalité de NetSupport DNA. Il contient les banques de données.

---

**Remarque** : Si aucune version de SQL n'est disponible sur le système cible, DNA installera MSDE.

---

### DNA Console

La Console est l'interface principale pour l'exécution des commandes ; elle s'installe généralement sur une machine Administrateur. Un Administrateur exécute une commande et les données rassemblées sont extraites de la base de données DNA qui réside sur le serveur. Les utilisateurs de la Console reçoivent des droits d'administrateur. L'installation exige la création d'un enregistrement d'utilisateur de console initial, mais les autres utilisateurs peuvent être ajoutés en fonction de vos besoins.

### DNA Client

Le Client est la machine de l'utilisateur final depuis laquelle les données sont extraites.

### DNA Application Packager

NetSupport DNA vous offre aussi la possibilité d'installer **l'Application Packager**. L'Application Packager de DNA complète la fonction de Distribution de Logiciels et permet aux utilisateurs d'enregistrer et de lire les installateurs de produit de 'faible complexité'.

### **Gateway serveur DNA**

Le Gateway DNA est un moyen de relier des clients à distance au service DNA. Le Gateway serveur communique avec le serveur DNA. Le Gateway serveur ne peut être installé avec aucune autre composante DNA.

### **Gateway client DNA**

Le Gateway client sert de serveur proxy pour les clients DNA à distance, leur permettant de communiquer avec le Gateway serveur. Le Gateway client ne peut être installé avec aucune composante autre que le client DNA.

---

**Remarque :** Il est conseillé d'installer les composants Serveur DNA, Gateway Client et Gateway Serveur sur des ordinateurs avec un nom DNS résolvable. Les noms DNS doivent également être utilisés dans toute la configuration des clients et des consoles. Si cela n'est pas possible, il est vivement conseillé d'attribuer des adresses IP fixes à tout ordinateur exécutant les composants Serveur DNA, Client Gateway ou Serveur Gateway.

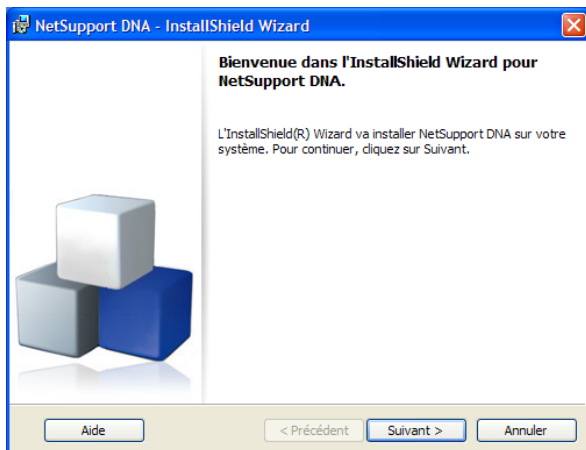
---

### Commencer l'installation

Insérez le CD d'installation de NetSupport DNA dans votre ordinateur et laissez l'installation automatique se faire. Si l'installation automatique n'est pas déclenchée, exécutez la commande NETSUPMENU.exe à partir du CD.

Sélectionnez l'option d'installer NetSupport DNA.

L'installation de NetSupport DNA commencera par l'affichage d'un écran de bienvenue.



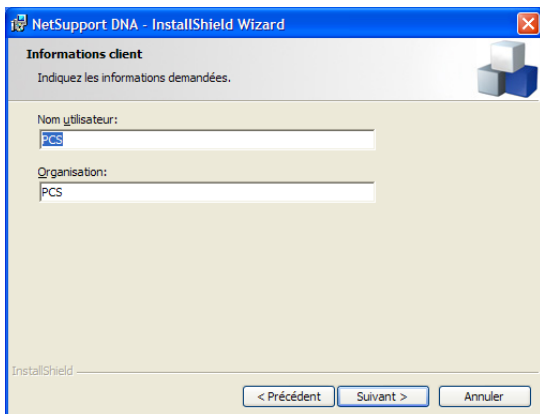
Cliquez sur Suivant pour poursuivre.

### Contrat de licence NetSupport

Le contrat de licence NetSupport sera affiché. Veuillez lire attentivement le contrat de licence et sélectionnez « J'accepte les modalités du Contrat de Licence » et cliquez sur Suivant pour poursuivre.

Si vous refusez le contrat de licence, (Je refuse les modalités du contrat de licence), cliquez sur Annuler. NetSupport DNA ne sera pas installé et vous quitterez le programme d'installation.

### Informations clientèle

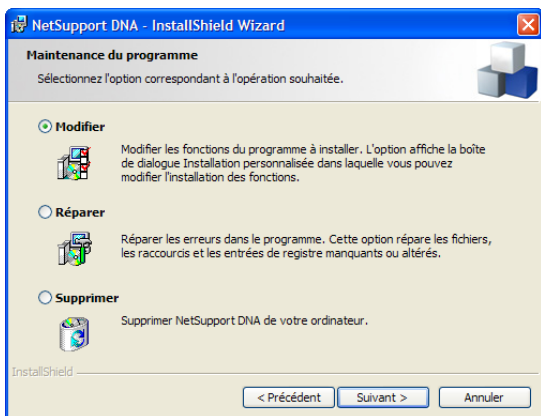


The screenshot shows a Windows-style dialog box titled "NetSupport DNA - InstallShield Wizard". The main heading is "Informations client" with a sub-instruction "Indiquez les informations demandées." Below this, there are two text input fields. The first is labeled "Nom utilisateur:" and contains the text "PCS". The second is labeled "Organisation:" and also contains "PCS". At the bottom of the dialog, there are three buttons: "< Précédent", "Suivant >", and "Annuler". The "Suivant >" button is highlighted, indicating it is the next step in the wizard.

Entrez votre nom d'utilisateur et la raison sociale, puis cliquez sur Suivant.

### Installation Existante

Cet écran apparaîtra si une copie de NetSupport DNA a déjà été installée sur un poste de travail.



#### Modifier

Vous permet de modifier les composants DNA qui sont actuellement installés.

#### Réparer

Réinstalle les fonctions du programme installées précédemment et répare les erreurs d'installation du programme.

#### Supprimer

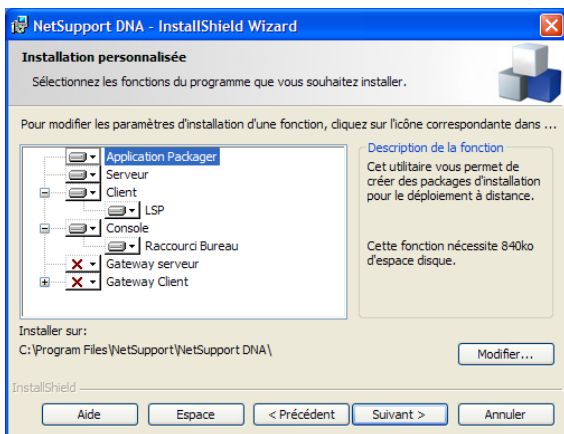
Cette option supprime les fonctions installées.

Sélectionnez l'option requise et cliquez sur Suivant.

### Configuration personnalisée

Choisissez les composants/caractéristiques DNA à installer.

**Remarque :** Sur les systèmes d'exploitation Windows 98 ou NT4, les fonctions Serveur et Console ne sont pas prises en charge.



### Application Packager

Le DNA application packager complète la fonction de distribution de logiciels, et cet utilitaire permet d'enregistrer et de lire les installeurs de produits 'de faible complexité'.

### Serveur

La machine sur laquelle le logiciel du serveur et la base de données sont installés s'appelle le Serveur DNA. Un serveur SQL disponible est nécessaire pour l'installation de la base de données DNA. Le Serveur offre toute la fonctionnalité de NetSupport DNA. Il contient les entrepôts de données.

### Client

Le composant Client doit être installé sur les machines des utilisateurs finaux de votre réseau. Le serveur interroge les machines Clients régulièrement, collectant et enregistrant les informations de système dans la base de données DNA.

Si vous effectuez une installation sur Client uniquement, vous devrez entrer l'emplacement du serveur qui servira à la connexion avec les Clients.

---

**Remarque** : NetSupport DNA offre un outil Discovery et Deploy pour déployer à distance les Clients DNA sur les PC Windows.

---

### LSP

Vous permet d'utiliser l'utilitaire de blocage d'internet. Par défaut, LSP est inclus lors de l'installation du composant Client.

### Console

La Console DNA est la console principale d'exécution des commandes. Elle offre l'interface utilisateur. Un administrateur exécute une commande et les données collectées sont extraites de la base de données qui réside sur le serveur.

Si vous effectuez une installation console uniquement, vous devez entrer l'emplacement du serveur qui sera utilisé pour la connexion avec les Clients.

### Raccourci sur bureau

Crée une icône de bureau pour la console DNA. Celle-ci est incluse automatiquement lors de l'installation de la console.

### Gateway serveur DNA

Le Gateway DNA est un moyen de relier des clients à distance au service DNA. Le Gateway serveur communique avec le serveur DNA. Le Gateway serveur ne peut être installé avec aucune autre composante DNA.

### Gateway client DNA

Le Gateway client sert de serveur proxy pour les clients DNA à distance, leur permettant de communiquer avec le Gateway serveur. Le Gateway client ne peut être installé avec aucune composante autre que le client DNA.

---

**Remarque** : Les composants du Gateway ne peuvent pas être installés sur Windows 98 ou Windows NT.

---

Par défaut, NetSupport DNA sera installé dans le dossier C:\Program Files\NetSupport\NetSupport DNA. Pour installer dans un autre dossier, cliquez sur Changer. Pour vérifier l'espace disque requis pour votre installation et l'espace disque disponible, cliquez sur Espace.

Cliquez sur Suivant pour continuer.

### Configurer le serveur et la console

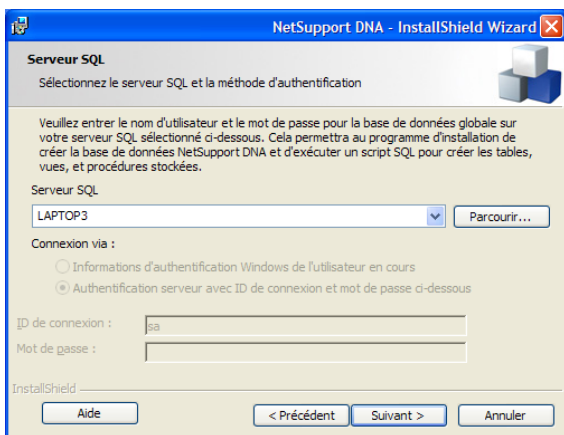
Sélectionnez le serveur SQL pour l'installation, depuis le menu déroulant ou cliquez sur Parcourir pour afficher une liste complète de serveurs SQL.

Cliquez la méthode de vérification qui convient, SQL ou Windows. S'il s'agit de SQL, entrez le Nom d'Utilisateur et le mot de passe de votre base de données maître.

---

**Remarque:** Ce dialogue apparaîtra uniquement si la fonction Serveur est installée.

---



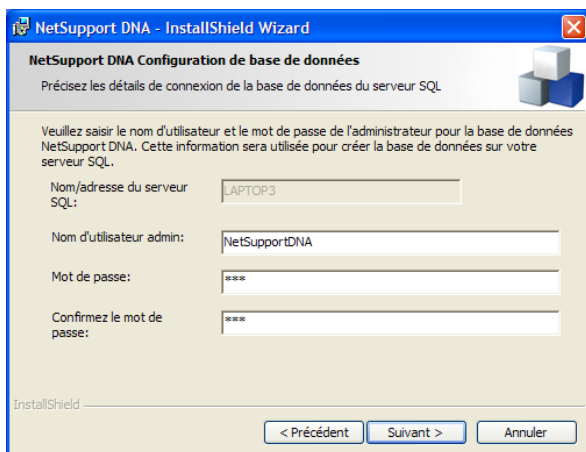
Cliquez sur Suivant.

Entrez le nom et le mot de passe à utiliser pour la base de données DNA et cliquez sur Suivant.

---

**Remarque:** Ce dialogue apparaîtra uniquement si la fonction Serveur est installée.

---



**NetSupport DNA - InstallShield Wizard**

**NetSupport DNA Configuration de base de données**

Précisez les détails de connexion de la base de données du serveur SQL.

Veillez saisir le nom d'utilisateur et le mot de passe de l'administrateur pour la base de données NetSupport DNA. Cette information sera utilisée pour créer la base de données sur votre serveur SQL.

Nom/adresse du serveur SQL:

Nom d'utilisateur admin:

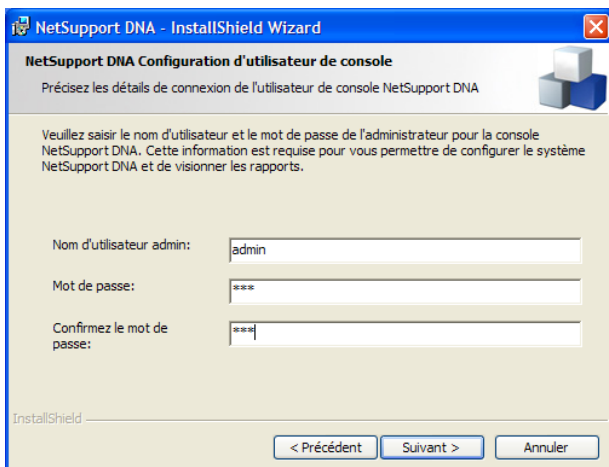
Mot de passe:

Confirmez le mot de passe:

InstallShield

< Précédent   Suivant >   Annuler

Entrez le nom de connexion et le mot de passe pour accéder à la Console DNA une fois l'installation effectuée. Des connexions opérateur de console supplémentaires peuvent être créés après l'installation.



**NetSupport DNA - InstallShield Wizard**

**NetSupport DNA Configuration d'utilisateur de console**

Précisez les détails de connexion de l'utilisateur de console NetSupport DNA.

Veillez saisir le nom d'utilisateur et le mot de passe de l'administrateur pour la console NetSupport DNA. Cette information est requise pour vous permettre de configurer le système NetSupport DNA et de visionner les rapports.

Nom d'utilisateur admin:

Mot de passe:

Confirmez le mot de passe:

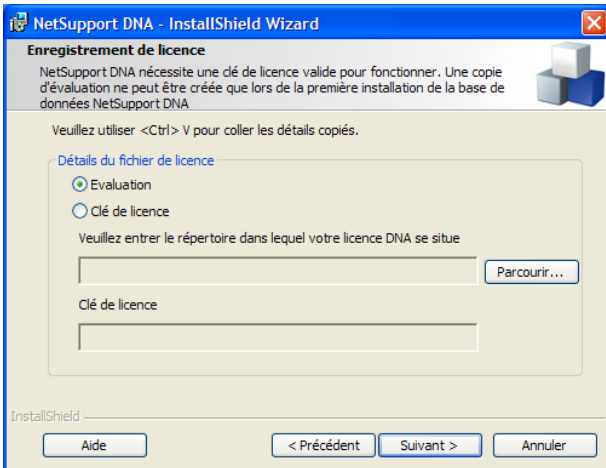
InstallShield

< Précédent   Suivant >   Annuler

## NetSupport DNA

---

Sélectionnez Evaluation ou entrez les détails de licence fournis par NetSupport. Vous devrez accéder au répertoire dans lequel vous avez sauvegardé le fichier de licence DNA et entrer le numéro de clé de licence. Le numéro de licence fait la distinction entre les minuscules et les majuscules. La licence d'évaluation NetSupport DNA standard est valable pour 30 jours et autorise un maximum de 50 utilisateurs.



The screenshot shows the 'NetSupport DNA - InstallShield Wizard' window with the title 'Enregistrement de licence'. The text inside reads: 'NetSupport DNA nécessite une clé de licence valide pour fonctionner. Une copie d'évaluation ne peut être créée que lors de la première installation de la base de données NetSupport DNA'. Below this, it says 'Veillez utiliser <Ctrl> V pour coller les détails copiés.' There are two radio buttons: 'Evaluation' (selected) and 'Clé de licence'. Under 'Clé de licence', there is a text box for the directory path with a 'Parcourir...' button, and another text box for the license key. At the bottom, there are buttons for 'Aide', '< Précédent', 'Suivant >', and 'Annuler'.

**Remarque:** Si vous effectuez la mise à jour d'une installation existante, vous pouvez uniquement entrer les détails de la clé de licence. Si vous avez auparavant utilisé une licence d'évaluation et que vous souhaitez poursuivre cette évaluation, vous devrez désinstaller manuellement le logiciel avant d'installer la nouvelle version. Avant de poursuivre la mise à jour, nous vous recommandons d'effectuer une sauvegarde de votre base de données ; veuillez consulter notre site Internet, [www.netsupportsoftware.com/support](http://www.netsupportsoftware.com/support), pour obtenir de plus amples informations.

---

Cliquez sur Suivant.

Si vous installez le Gateway console, client ou serveur, vous devrez entrer le nom DNS ou l'adresse IP du serveur DNA.

Si vous installez le Gateway client, vous devrez entrer le nom DNS ou l'adresse IP du Gateway serveur. Vous aurez aussi l'option d'entrer ces éléments lors de l'installation du serveur DNA.

---

**Remarque** : Si le nom DNS ou l'adresse IP est introuvable, vous ne pourrez pas poursuivre l'installation.

---

Cliquez sur Suivant.

Des informations suffisantes ont été fournies pour commencer l'installation. Si vous avez besoin de revenir sur certains paramètres, cliquez sur Retour. Sinon, cliquez sur Installer pour démarrer l'installation. Pour quitter l'installation, cliquez sur Annuler.

L'écran final confirme que l'installation a réussi. Si vous avez installé la console DNA, l'option de démarrage vous sera présentée.

---

**Remarque** : Après l'installation, vous pouvez exécuter un utilitaire pratique, si vous souhaitez mettre à jour votre base de données, votre console ou faire une mise à niveau de licence pour passer d'une licence d'évaluation à une licence complète. Voir : Utiliser l'Assistant de Base de Données DNA.

---

### Option Avancée - Installation à partir de la ligne de commande

NetSupport DNA permet à l'administrateur d'installer la Console, le Client, l'Application Packager et les Gateways Client et Serveur à partir de la ligne de commande, en utilisant les programmes d'installation MSI fournis. La Console, le Client et l'Application Packager peuvent également être installés via Active Directory.

#### Pour installer à partir de la ligne de commande

1. Placez le fichier d'installation MSI approprié dans le même dossier que le fichier de configuration sur l'ordinateur cible, ou dans un dossier partagé accessible.
2. Modifiez le fichier INI de manière à définir les paramètres appropriés pour votre installation, par ex. ServerAddress=, InstallDir=
3. Sur l'ordinateur cible, exécutez l'installation en suivant les exemples suivants :

#### Pour installer le client DNA

```
msiexec.exe /qb /i "NetSupport DNA 300 client.msi"
```

#### Pour contrôler pour quels utilisateurs locaux la console DNA est installée

```
msiexec.exe /qb /i "NetSupport DNA 300 console.msi"  
ALLUSERS=2
```

ALLUSERS="" Installe le package pour l'utilisateur actif seulement.

ALLUSERS=1 Installe le package pour tous les utilisateurs locaux.

ALLUSERS=2 Vérifie si l'utilisateur actif possède des privilèges administratifs. Le cas échéant, le package est installé pour tous les utilisateurs. Sinon, il est installé pour l'utilisateur actif uniquement. Non pris en charge pour les programmes d'installation DNA MSI.

Un exemple de fichier DNA.INI est créé dans le répertoire d'installation de votre console. Il vous permet de personnaliser divers paramètres pour l'installation MSI.

### Options Client et Console

[All]

InstallDir= Laisser vierge pour le répertoire d'installation par défaut. S'applique également aux installations d'application packager.

ServerAddress= Adresse IP ou, de préférence, nom DNS du serveur DNA.

### Options Client uniquement

[Client]

EnableLSP= 1 = installer le NetSupport LSP, 0 = ne pas installer

RemoveUninstallOption= 1 = n'apparaît pas Ajout/Suppression de programmes

### Installation via Active Directory (AD)

Il n'y a pas de considérations particulières pour l'installation de DNA par l'intermédiaire d'Active Directory.

1. Placez le MSI NetSupport DNA et le fichier INI dans un dossier partagé sur votre serveur AD, accessible par vos ordinateurs/utilisateurs.
2. Créez ou modifiez un GPO (Group Policy Object) qui affecte les utilisateurs ou les ordinateurs pour lesquels vous souhaitez installer DNA.
3. Créez un nouveau package d'installation logicielle AD sous Configuration ordinateur ou Configuration utilisateur, selon les besoins.
4. Attribuez ou publiez le package.

Pour tout renseignement complémentaire sur l'installation de logiciel via Active Directory, veuillez vous reporter aux ressources d'aide Microsoft, par exemple <http://support.microsoft.com/kb/816102>

### Installer un Client NetSupport DNA sur des plates-formes Linux

Il est possible d'installer un Client NetSupport DNA sur des plates-formes Linux, ce qui permet aux opérateurs de Console DNA de gérer les Clients Linux à l'aide d'un large éventail de fonctions DNA.

---

**Remarque** : NetSupport prend en charge actuellement les distributions Linux suivantes : Red Hat, Fedora and SuSE.

---

#### Installer sur une distribution SuSE

1. Vous pouvez obtenir un fichier ZIP téléchargeable qui contient le script d'installation et les fichiers de programme auprès de notre section Téléchargements à : [www.netsupportsoftware.com](http://www.netsupportsoftware.com) (Vous y trouverez aussi des instructions complètes).
2. Téléchargez dans un répertoire sur la machine Linux.
3. Extraire le TAR BALL.
4. Ouvrez une fenêtre de Terminal et naviguez jusqu'aux fichiers extraits.
5. Connectez-vous en tant qu'utilisateur racine.
6. Pour exécuter l'installation, entrez `./install xxx.xxx.xxx.xxx` (entrez l'adresse IP du serveur DNA).
7. Pour que le Client DNA puisse démarrer, vous devez redémarrer la machine.
8. Le Client NetSupport DNA sera installé sur le Client Linux.

#### Installer sur une distribution Redhat et Fedora

1. Vous pouvez obtenir un fichier ZIP téléchargeable qui contient le script d'installation et les fichiers de programme auprès de notre section Téléchargements à : [www.netsupportsoftware.com](http://www.netsupportsoftware.com) (Vous y trouverez aussi des instructions complètes)
2. Téléchargez dans un répertoire sur la machine Linux.
3. Extraire le TAR BALL.
4. Ouvrez une fenêtre de Terminal et naviguez jusqu'aux fichiers extraits.
5. Connectez-vous en tant qu'utilisateur racine.

6. Pour exécuter l'installation, entrez `./install xxx.xxx.xxx.xxx` (entrez l'adresse IP du serveur DNA).
7. Pour que le Client DNA puisse démarrer, vous devez redémarrer la machine.
8. Une fois l'installation terminée, cliquez du bouton droit de la souris dans la Barre de Menus.
9. Sélectionnez {Ajouter au Panneau}{Utilitaire}{DNAClientApplet}.
10. L'icône Client apparaît à présent dans la Barre de Menus.

### Déployer depuis un PC Windows

Il est possible de télécharger un utilitaire de déploiement depuis notre site Internet, pour qu'un Client Linux puisse être déployé depuis un PC Windows.

---

**Remarque :** Pour déployer le Client, le Secure Shell (SSH) doit être activé. Si un Firewall est en place, le Port 22 doit être configuré de façon à permettre le déploiement.

---

1. Télécharger le fichier DNAInstall.zip qui est disponible depuis notre zone de téléchargement à l'adresse suivante [www.netsupportsoftware.com/support/td.asp?td=479](http://www.netsupportsoftware.com/support/td.asp?td=479)
2. Extraire le fichier avec winzip le cas échéant, et sauvegarder les fichiers sur un répertoire.
3. Ouvrir la Commande Window et aller jusqu'aux fichiers extraits.
4. Pour exécuter l'installation, entrez `Deploy xxx.xxx.xxx.xxx` (entrez l'adresse IP de la machine sur laquelle le Client doit être installé) `Root` (Le nom d'utilisateur du superutilisateur) `MyPassword` (le mot de passe du superutilisateur) `xxx.xxx.xxx.xxx` (entrez l'adresse IP du serveur DNA) `Reboot` (ceci est optionnel, saisir uniquement si vous souhaitez réinitialiser immédiatement). Par exemple, **Deploy 10.0.0.106 Root testing 10.0.0.29 reboot**
5. L'installation sera exécutée. Si vous n'avez pas forcé une réinitialisation, le Client démarrera la prochaine fois que le système sera réinitialisé.

### Mise à niveau à partir des versions DNA existantes

Si vous passez à la version DNA 3.00 à partir d'une version antérieure de NetSupport DNA (DNA 2.70 et ultérieure), vous pouvez installer la nouvelle version depuis l'Installateur DNA.

---

**Remarque** : Si l'ancienne version est antérieure à DNA 2.70, veuillez consulter notre site Internet, [www.netsupportsoftware.com/support](http://www.netsupportsoftware.com/support), pour de plus amples informations.

---

1. Exécutez le nouveau DNA SETUP.EXE sur le PC où se situe le Serveur DNA.
2. Suivez les instructions en ligne ; la version précédente de DNA sera supprimée, et DNA 3.00 sera installée. Tous les paramètres DNA précédents seront conservés.
3. Les consoles et les Clients seront mis à jour au moment de leur connexion au serveur.

### UTILISER L'ASSISTANT DE LA BASE DE DONNÉES DNA

L'Assistant de Base de Données est un utilitaire pratique qui peut être exécuté après l'installation si vous souhaitez modifier les paramètres DNA.

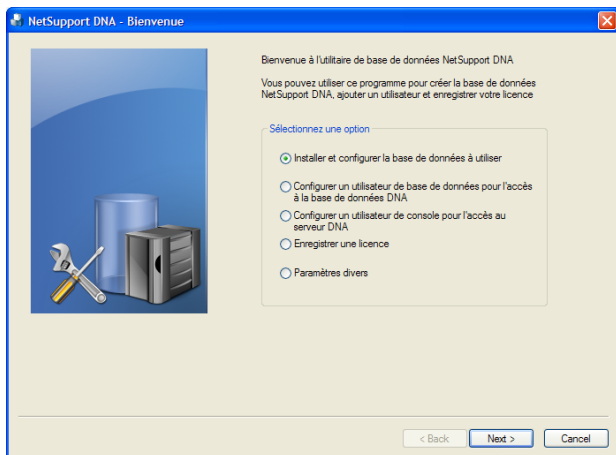
L'assistant peut être utilisé pour créer la base de données DNA, ajouter des utilisateurs de console, mettre à jour les détails de licence et définir divers paramètres.

Au cours de l'installation, l'assistant de base de données est copié dans le dossier du serveur du répertoire du programme DNA. Par défaut, c:\Program Files\Netsupport DNA\DNA\Server\DNADBWizard.

---

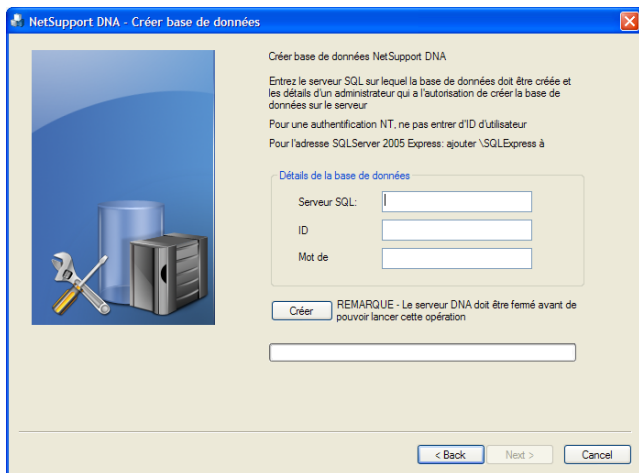
**Remarque :** Pour que les changements entrent en vigueur, le service du serveur doit être redémarré.

---



### Installez et configurez la base de données à utiliser

Entrez le nom et l'adresse du serveur SQL où la base de données doit être créée et les détails de connexion de l'administrateur.



NetSupport DNA - Créer base de données

Créer base de données NetSupport DNA

Entrez le serveur SQL sur lequel la base de données doit être créée et les détails d'un administrateur qui a l'autorisation de créer la base de données sur le serveur

Pour une authentification NT, ne pas entrer d'ID d'utilisateur

Pour l'adresse SQLServer 2005 Express: ajouter \SQLExpress à

Détails de la base de données

Serveur SQL:

ID

Mot de

REMARQUE - Le serveur DNA doit être fermé avant de pouvoir lancer cette opération

< Back    Next >    Cancel

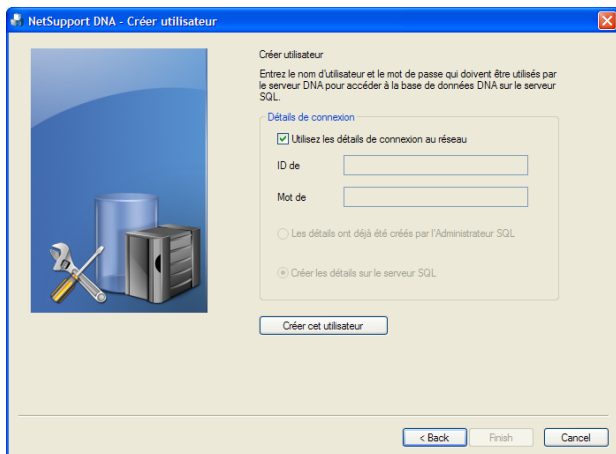
### Configurer un utilisateur NetSupport DNA pour l'accès à la base de données

Ce dialogue vous permet de créer/modifier le nom d'utilisateur et le mot de passé qui servent à accéder à la base de données DNA sur le serveur. Si vous utilisez les détails d'accès existants, vérifiez que les détails ont déjà été créés par l'administrateur SQL.

---

**Remarque :** Il est recommandé de ne pas utiliser une connexion administrateur existant, car cela pourrait compromettre la sécurité des autres bases de données sur le serveur SQL.

---



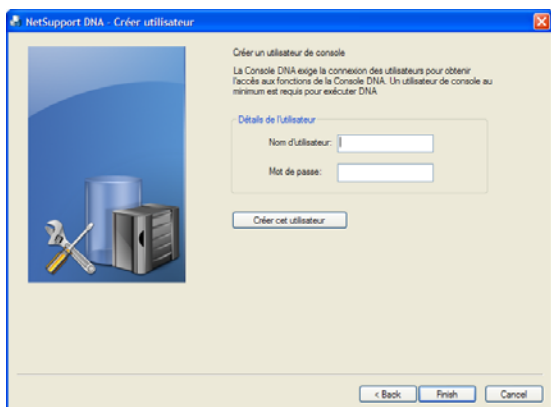
### Configurer les utilisateurs Admin pour l'accès au serveur DNA

En cas de problème lors de la création d'un utilisateur de console au cours de l'installation, cette option au sein de l'assistant de base de données permet de créer des nouveaux utilisateurs de console. Les utilisateurs de console possèdent des droits d'administrateur.

#### Remarques:

- Des utilisateurs administrateurs sont requis pour cette opération ; vous serez invité à entrer le nom d'utilisateur et le mot de passe appropriés lorsque vous cliquez **Créer Utilisateur**.
- Vous pouvez aussi créer des utilisateurs de console supplémentaires par le biais du programme de console.

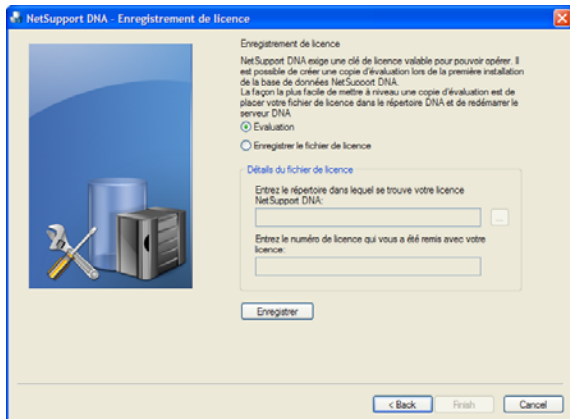
## NetSupport DNA



### Enregistrer une licence

L'Assistant BD vous permet de mettre à jour les détails d'une licence DNA. Par exemple, lors du passage d'une copie d'évaluation à une copie vendue.

**Remarque:** Les droits d'utilisateur Admin sont requis pour cette opération ; vous serez invité à entrer le nom d'utilisateur et un mot de passe lorsque vous cliquez sur 'enregistrer'.



Pour enregistrer une licence complète, copiez le fichier de licence fourni par NetSupport vers un dossier approprié et entrez l'emplacement dans le dialogue Enregistrement.

Entrez votre numéro de licence ; les détails doivent être entrés en respectant le choix des majuscules et des minuscules. Cliquez sur Enregistrer pour mettre à jour la licence.

---

**Remarque** : Un élément essentiel du fonctionnement quotidien de DNA est la fréquence selon laquelle le serveur interroge les machines clients pour rassembler des données concernant chacun des composants principaux (par défaut = 10 minutes). Cependant, si vous possédez une large base clientèle, le nombre et la fréquence des connexions peuvent affecter la performance. Pour surmonter cette difficulté, au moment de l'activation d'une copie 'achetée', DNA va déterminer si une fréquence de connexion plus appropriée est nécessaire sur la base du nombre de licences d'utilisateur enregistré. Après l'installation, un opérateur de console peut ajuster manuellement la fréquence pour chaque composant le cas échéant.

---

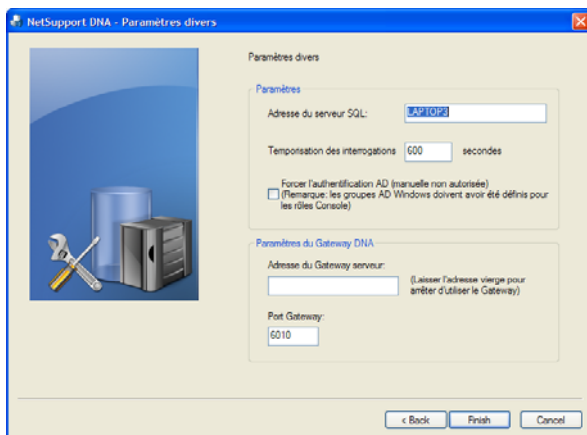
### Paramètres divers

À partir de ce dialogue, vous pouvez modifier divers paramètres DNA, tels que l'adresse IP du serveur SQL, le délai appliqué aux interrogations, l'authentification AD forcée et les paramètres du Gateway DNA.

Par défaut, les délais d'interrogation de base de données sont réglés sur 300 secondes. Vous pouvez modifier cette valeur par simple saisie.

Si vous avez attribué un groupe Active Directory Windows à un rôle de console, vous pouvez forcer l'authentification AD. L'utilisateur ne pourra pas accéder à la console DNA sans être authentifié dans Active Directory.

L'adresse IP et le numéro de port du Gateway DNA peuvent être saisis si vous souhaitez commencer à l'utiliser et que les informations n'ont pas été entrées lors de l'installation. Pour arrêter d'utiliser le Gateway DNA, supprimez l'adresse du Gateway.



### EXÉCUTER LA CONSOLE DNA

Après l'installation, les Administrateurs (Utilisateurs de Console) peuvent charger la Console DNA et interroger la base de données.

1. Sélectionnez { Démarrer } { Programmes } { NetSupport DNA } { Console DNA }.
2. Le dialogue de Connexion de Console apparaît.



3. Confirmez que l'adresse du serveur est correcte et entrez le Nom d'Utilisateur de la Console et le mot de passe.
4. Cliquez sur OK.
5. L'écran principal NetSupport DNA apparaît.

## CONTACTEZ-NOUS

### **Royaume-Uni & International**

*www.netsupportsoftware.com*

Assistance technique: *support@netsupportsoftware.com*

Ventes (Royaume-Uni & Irlande): *sales@netsupportsoftware.co.uk*

Ventes (Internationales): *sales@netsupportsoftware.com*

### **Amérique du Nord**

*www.netsupport-inc.com*

Assistance technique: *support@netsupport-inc.com*

Ventes: *sales@netsupport-inc.com*

### **Allemagne, Autriche et Suisse**

*www.pci-software.de*

Assistance technique: *support@pci-software.de*

Ventes: *sales@pci-software.de*

### **Japon**

*www.netsupportjapan.com*

Assistance technique: *support@netsupportsoftware.com*

Ventes: *sales@netsupportjapan.com*