



# **NetSupport Protect Guide d'utilisation**

**Tous droits réservés  
© 2011 NetSupport Ltd**

## Sommaire

<b>Bienvenue à NetSupport Protect .....</b>	<b>3</b>
Présentation du produit.....	4
Brève présentation des fonctions clés .....	5
<b>Installation .....</b>	<b>7</b>
Configuration Système Requise.....	7
Démarrer l'installation .....	8
Installation existante détectée .....	9
Configuration personnalisée .....	10
<b>NetSupport Protect .....</b>	<b>10</b>
Terminer l'installation .....	11
Mise à niveau de NetSupport Protect .....	11
L'interface utilisateur .....	12
<b>Utilisation de NetSupport Protect.....</b>	<b>14</b>
Le Dialogue Résumé .....	14
Dossiers.....	15
Système .....	17
Bureau .....	19
Applications.....	21
Réseau .....	22
Dispositifs .....	24
Rétablissement .....	25
Utilisateurs.....	27
Paramètres .....	28
Sauvegarder la configuration .....	30
<b>Outil Discovery &amp; Deploy.....</b>	<b>33</b>
Options de déploiement d'installation.....	35
<b>Contact .....</b>	<b>37</b>

## **Bienvenue à NetSupport Protect**

NetSupport Protect est le choix préféré des administrateurs informatiques et des coordinateurs techniques qui désirent protéger les ordinateurs de bureau et les systèmes d'exploitation Windows® contre des changements indésirables ou malveillants.

NetSupport Protect fournit un environnement informatique sûr, fiable et productif. En raison de sa vaste liste de mesures de sécurité et de son format intuitif, les administrateurs informatiques peuvent offrir aux utilisateurs un usage optimum de leur équipement, tout en protégeant la configuration et le contenu de leurs systèmes.

NetSupport Protect empêche les utilisateurs de supprimer des fichiers ou des applications critiques, d'apporter des modifications non autorisées au desktop, de sauvegarder ou d'utiliser des programmes non autorisés ou d'altérer le système d'exploitation.

Avec NetSupport Protect, vous avez la garantie que les modifications non autorisées, accidentelles ou malveillantes, ne seront pas une menace ou n'affecteront pas la productivité de vos PC ou de votre salle informatique.

## Présentation du produit

### Education

Les écoles fournissent continuellement un meilleur accès à l'équipement informatique, aux réseaux et aux ressources Internet et le personnel informatique et les enseignants doivent donc faire face à de nouveaux défis. Les informaticiens doivent non seulement gérer les challenges des salles informatiques et des réseaux de l'école mais également s'occuper du déploiement des logiciels et des questions relatives aux utilisateurs.

Les enseignants doivent encadrer les étudiants utilisant les ordinateurs dans la salle informatique ou dans les salles de classe pour s'assurer qu'ils consacrent leur temps à apprendre et à faire les tâches qui leur sont allouées.

### Entreprise













NetSupport Protect fournit une solution dont l'approche est essentiellement proactive et non réactive face aux défis rencontrés. La philosophie du produit repose sur le principe consistant à empêcher l'occurrence de changements au niveau de l'environnement de l'ordinateur et d'éviter à avoir à recourir à des solutions de 'retouche' qui sont plus onéreuses et plus coûteuses en frais de maintenance.

Grâce à NetSupport Protect, le personnel informatique est en mesure de créer un environnement desktop sûr, dans lequel la configuration du système et l'accès à partir de sources externes sont protégés, tout en permettant aux utilisateurs d'utiliser les applications disponibles sans cependant pouvoir accéder aux ressources du système ou au fonctionnement du desktop.

## Brève présentation des fonctions clés

D'une utilisation conviviale, sûre et sécurisée, NetSupport Protect est le choix idéal pour les administrateurs informatiques et les coordinateurs techniques. Avec une interface simple et intuitive, le contrôle du système peut être configuré en quelques minutes ; il offre aussi une gestion individuelle ou centralisée des paramètres de sécurité.







Parmi les principales fonctionnalités de NetSupport Protect figurent les mesures suivantes:

-  Empêcher la copie, la suppression et la modification des fichiers et des dossiers.
-  Masquer les dossiers et limiter la création de types de dossier définis.
-  Limiter les modifications apportées au bureau, à la barre de tâches et aux paramètres du système.
-  Limiter la fermeture du système, la déconnexion et les modifications de mot de passe.
-  Protéger le système d'exploitation et la configuration de l'ordinateur.
-  Verrouiller les panneaux de configuration, le gestionnaire de tâches, l'invite et le registre.
-  Empêcher l'exécution d'applications définies par l'utilisateur.
-  Limiter les lecteurs en réseau disponibles, les mappages de lecteur et le voisinage réseau.
-  Empêcher l'accès aux outils système Windows.
-  Empêcher l'exécution des navigateurs web ou d'autres applications définies par l'utilisateur.
-  Limiter la création et la suppression des imprimantes système.
-  Contrôler l'accès aux lecteurs CD/DVD et à l'USB.

---

## NetSupport Protect v2.00

---

-  Désactiver les dispositifs USB, autoriser la lecture uniquement ou empêcher le lancement d'une application.
-  Empêcher les utilisateurs d'installer un logiciel non autorisé.
-  Appliquer des politiques à tous les utilisateurs ou exclure des comptes déterminés.
-  Partager les configurations de sécurité sur le réseau.
-  Deploy, un utilitaire pratique, permet des installations multiples de NetSupport Protect sur des machines à distance.
-  Rétablit immédiatement votre disque dur à un point antérieur dans le temps.

### Avantages

Grâce à NetSupport Protect, les administrateurs informatiques peuvent empêcher les modifications indésirables du système d'exploitation, contrôler la création du contenu, limiter les téléchargements de fichiers et contrôler l'usage des applications. Avec une sécurité de point final facile à adopter, les administrateurs peuvent éviter l'introduction d'un contenu indésirable ou néfaste provenant de sources extérieures, tout en maintenant la flexibilité d'utilisation de la technologie.

La sécurité traditionnelle "basée sur des politiques" offre un blocage ON / OFF peu flexible, alors que NetSupport Protect accepte les technologies utiles, comme les dispositifs de stockage portables, mais d'une manière constructive avec des contrôles de la fonctionnalité.

## Installation

### Configuration Système Requise

IBM compatible Pentium III ou supérieur avec 256Mo de RAM,

15Mo d'espace disque libre

Microsoft Windows 2003, XP, Vista, 2008 Server et Windows 7

#### Rétablissement de Disque

Pour installer le Rétablissement de Disque, les conditions préalables suivantes sont requises :

NTFS file system

Windows 2003 Service Pack 2

Windows Vista Service Pack 1

Windows XP : la Restauration du Système doit être désactivée

Windows Vista et plus – la protection du système doit être désactivée

Windows Vista et plus – La mise à jour Windows doit être désactivée.

---

#### Remarques :

- Lors de la mise à niveau, votre point de restauration existant est supprimé. Voir Mise à niveau de NetSupport Protect pour obtenir de plus amples informations.
  - La restauration de disque n'est pas prise en charge sur Windows Server 2003 et 2008.
  - Il est déconseillé d'utiliser le Rétablissement de Disque de Protect sur plus d'une partition d'initialisation pour les installations à double système d'exploitation, et le Rétablissement de Disque n'est pas pris en charge par les systèmes basés sur une configuration RAID.
-

## **Démarrer l'installation**

Insérez le CD d'installation de NetSupport Protect dans votre ordinateur et laissez l'installation automatique se faire. Si l'installation automatique n'est pas déclenchée, exécutez la commande NETSUPMENU.exe à partir du CD.

Cliquez sur la langue appropriée dans le menu, puis sélectionnez l'option d'installer NetSupport Protect.

L'installation de NetSupport Protect commencera par l'affichage d'un écran de bienvenue.

Cliquez sur Suivant pour poursuivre.

### **Contrat de licence NetSupport**

Le contrat de licence NetSupport apparaît. Veuillez lire attentivement le contrat de licence et sélectionner « J'accepte les conditions du contrat de licence », puis cliquez sur Suivant pour continuer.

Si vous refusez le contrat de licence, (Je n'accepte pas les conditions du contrat de licence) cliquez sur Annuler. NetSupport Protect ne sera pas installé et vous devrez quitter le programme d'installation.

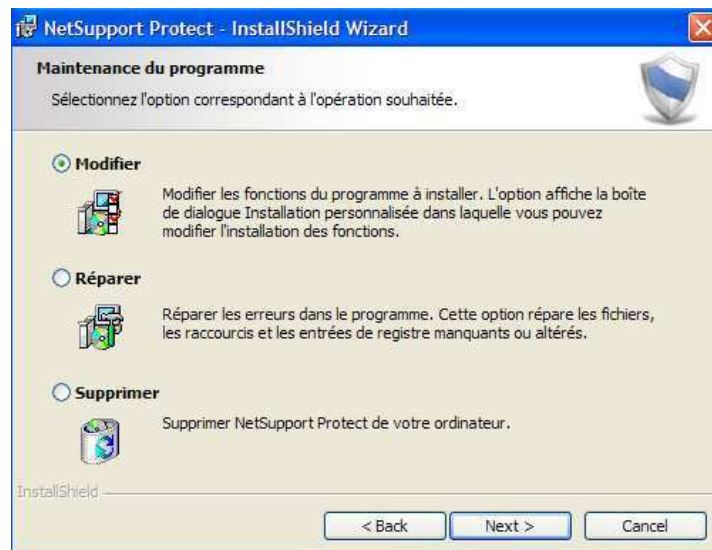
### **Informations de licence**

Sélectionnez Enregistrer, puis saisissez les détails de la licence fournis avec votre produit NetSupport.

Si vous évaluez NetSupport, sélectionnez Evaluation 14 jours et cliquez sur Suivant.

## Installation existante détectée

Cet écran apparaît si une copie de NetSupport a déjà été installée sur le poste de travail.



### **Modifier**

Pour modifier les fonctions installées du programme.

### **Réparer**

Pour rectifier les erreurs d'installation du programme.

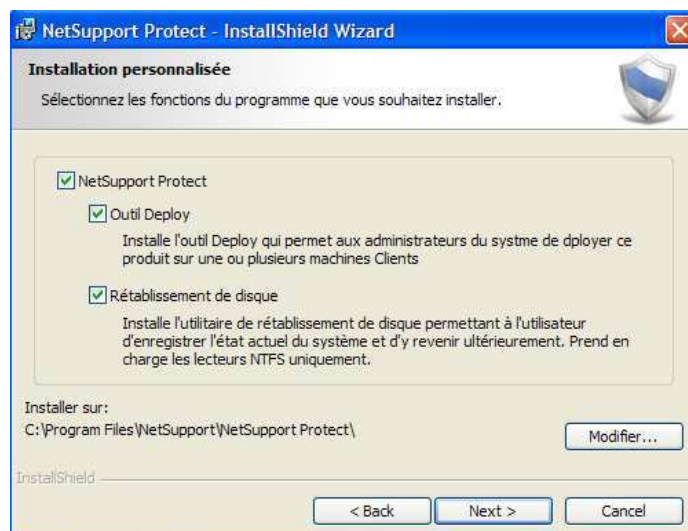
### **Supprimer**

Pour supprimer NetSupport Protect de l'ordinateur.

Sélectionnez l'option requise puis cliquez sur Suivant.

## Configuration personnalisée

Sélectionnez les composants que vous voulez installer.



### **NetSupport Protect** **Outil Déployer**

L'outil Déployer permet de déployer NetSupport Protect à distance sans visiter chaque poste de travail individuel.

### **Restauration de disque**

Grâce à ce composant, vous pouvez restaurer instantanément le système à un point de restauration antérieur.

---

#### **Remarques :**

- Pour installer la restauration de disque sur Windows XP et Vista, la protection/restauration du système doit être désactivée.
  - La Mise à jour Windows doit être désactivée sur Windows Vista et Windows 7.
  - La restauration de disque n'est pas prise en charge sur Windows Server 2003 et 2008.
  - Lors de la mise à niveau, votre point de restauration existant est supprimé. Voir Mise à niveau de NetSupport Protect pour obtenir de plus amples informations.
-

**Installer vers :**

Par défaut, NetSupport sera installé dans le répertoire C:\Fichiers de Programme\NetSupport\NetSupport Protect. Si vous souhaitez l'installer dans un autre répertoire, cliquez sur Changer.

Cliquez sur Suivant lorsque vous êtes prêt à poursuivre.

**Terminer l'installation**

**Prêt à installer le programme**

Pour démarrer l'installation, cliquez sur Installer. Pour modifier les selections précédentes, cliquez sur Retour. Pour abandonner l'installation, cliquez sur Annuler.

**Installation terminée**

Cliquez sur Terminer pour quitter le programme d'installation. Enlevez le CD et redémarrez le poste de travail.

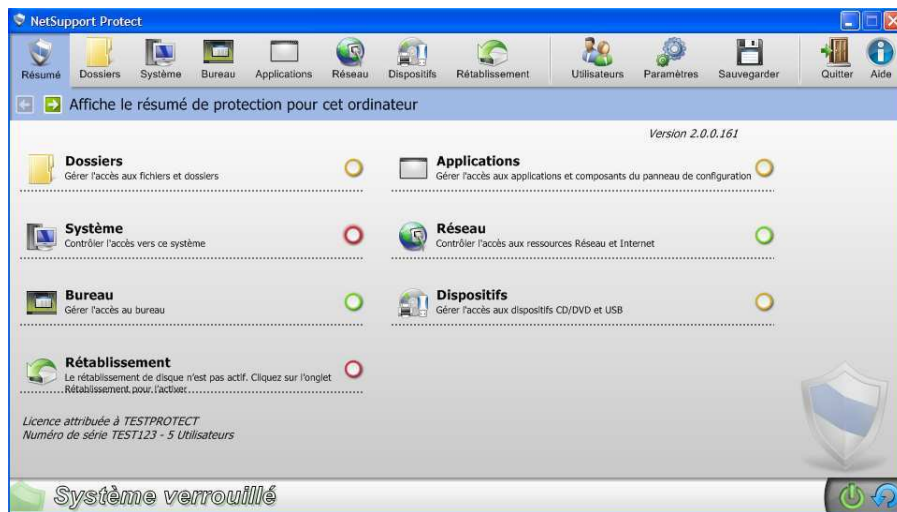
**Mise à niveau de NetSupport Protect**

Lors de la mise à niveau, votre point de restauration existant est supprimé. Pour que votre ordinateur puisse retrouver le point de restauration existant, vous devrez quitter l'installateur et utiliser le point de restauration existant avant d'effectuer l'installation.

Une fois l'installation terminée pour la mise à niveau, un nouveau point de restauration peut être créé.

## L'interface utilisateur

Grâce à l'interface de NetSupport Protect qui offre une navigation aisée, le niveau requis de protection du système peut être réalisé en quelques secondes.



Les options sont regroupées en 7 catégories principales, sans oublier l'option Résumé qui offre une présentation à codes couleur du niveau de sécurité appliqué. Pour accéder à chaque catégorie, il suffit de cliquer sur le bouton de la barre d'outils correspondant ou de sélectionner le groupe requis dans le dialogue Résumé.

L'option de rétablissement vous permet de protéger les systèmes des modifications non autorisées. L'état de l'option rétablissement actuel est affiché.

L'option Utilisateurs permet aux Administrateurs du système de préciser les utilisateurs qui ne nécessitent aucune protection. Ceci est surtout utile quand plusieurs utilisateurs ont accès au même PC.

---


## NetSupport Protect v2.00

---

Pour protéger la configuration, en s'assurant que seul le personnel approprié peut modifier les informations, l'option Paramètres offre deux niveaux de protection par mot de passe. Le niveau Administrateur permet à l'utilisateur de charger la configuration NetSupport Protect, de verrouiller/déverrouiller le système et de modifier les options de protection. Grâce au niveau Manager, vous pouvez verrouiller/déverrouiller le système afin d'accéder aux programmes, sans pouvoir cependant modifier les options de protection. La barre de Statut indique si le système est verrouillé ou non.

Grâce au déverrouillage du système, les administrateurs sont en mesure de suspendre momentanément la protection sans modifier les paramètres individuels. Ceci peut être utile pour tester la configuration pendant la modification.

Cliquez sur  pour alterner entre le statut verrouillé et déverrouillé.

Cliquez sur  pour rafraîchir la configuration lorsque les modifications ont été importées.

---

**Remarque:** Si la barre de statut est estompée, cela signifie que le service NetSupport Protect ne fonctionne pas.

---

Une fois les paramètres requis en place, les configurations peuvent être sauvegardées sur la machine locale ou sur un partage réseau pour que les autres puissent y accéder.

## Utilisation de NetSupport Protect

### Le Dialogue Résumé

Un système de code couleurs offre un résumé de renvois rapide concernant le statut de protection courant de chaque catégorie.



Rouge    Aucune des options de cette catégorie ne sont protégées.

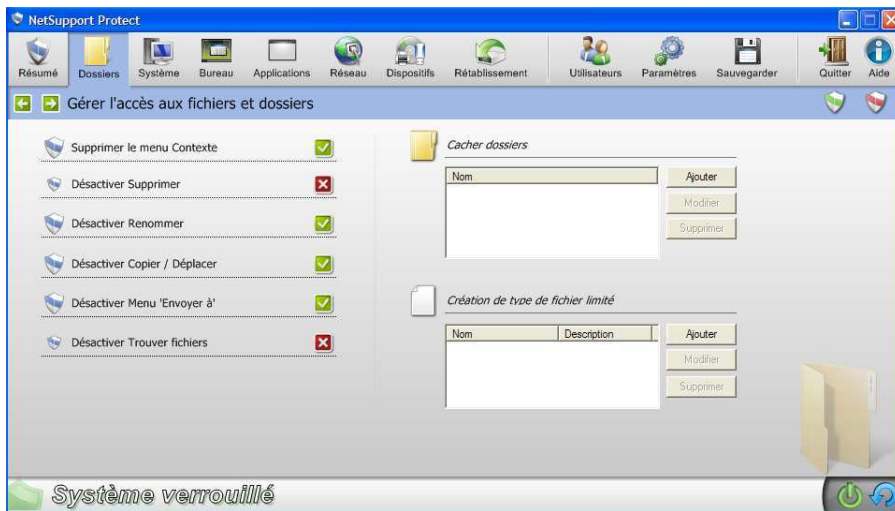
Orange    Certaines options sont protégées.

Vert    Toutes les options sont protégées.

Cliquez sur la catégorie requise ou sélectionnez une icône de la barre d'outils pour modifier les éléments.

## Dossiers

Ces options vous permettent de gérer les tâches qui peuvent être effectuées sur les fichiers et les dossiers stockés sur le PC. Les tâches qui peuvent être dangereuses peuvent être désactivées et l'accès à certains types de fichier peut être bloqué.



### Menu Supprimer Contexte

Les options généralement proposées aux utilisateurs d'un clic droit de la souris sur un fichier ou un dossier seront supprimées.

### Désactive Supprimer

Empêche les utilisateurs de supprimer des fichiers et des dossiers.

### Désactiver Renommer

Empêche les utilisateurs de renommer des fichiers et des dossiers.

### Désactiver Copier/Déplacer

Empêche les utilisateurs de copier ou de déplacer des fichiers et des dossiers.

### Désactiver Menu 'Envoyer à'

Désactive le destinataire de mail, disque 'Envoyer à'.

### Désactiver Recherche des fichiers

Empêche l'utilisateur de rechercher des fichiers.

**Cacher des dossiers** (Non pris en charge par Windows Vista version ultérieure)

Vous permet de préciser des détails de dossier qui doivent être cachés des utilisateurs. Cliquez sur Ajouter pour préciser l'accès de chaque dossier.



**Création de type de fichier limité**

Bloque l'accès à certains types de fichier. Cliquez sur Ajouter pour préciser l'extension de fichier (exclure le .).

---

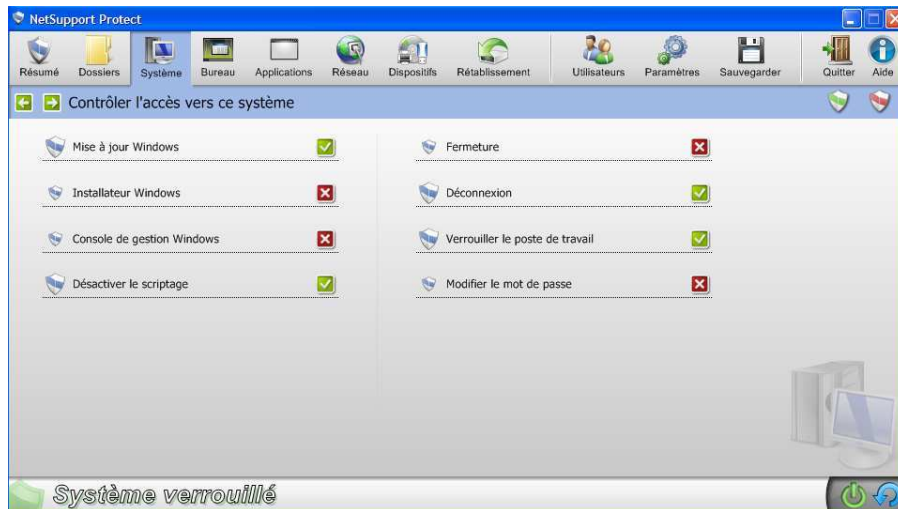
**Remarque :** Lorsque les options Copier, Supprimer ou Renommer de Windows Vista sont activées, le menu Organiser de Windows Explorer est désactivé.

---

En cliquant sur  ou  vous activez/désactivez les options de protection.

## Systeme

Contrôle l'accès aux divers utilitaires du système.



### Mise à jour Windows

Empêche les utilisateurs d'exécuter la mise à jour Windows.

### Installateur Windows

Empêche les utilisateurs d'exécuter les installateurs Windows.

### Console de gestion Windows

Empêche les utilisateurs d'accéder à la Console de gestion Windows.

### Désactiver le scriptage

Empêche la création ou l'exécution de Windows Script Host et Java Scripts

### Arrêt

Empêche les utilisateurs de fermer leur système.

### Déconnecter



Empêche les utilisateurs de se déconnecter.

**Verrouiller le poste de travail**

Empêche les utilisateurs de verrouiller le poste de travail.

**Modifier le mot de passe**

Empêche les utilisateurs de modifier les mots de passe.

En cliquant sur  ou  vous activez/désactivez la protection pour toutes les options.

## Bureau

Gérez l'accès des utilisateurs aux options du menu 'Démarrage' ou de la barre de tâches.



### Options du menu Démarrage

#### **Désactiver les propriétés**

Empêche l'accès à l'option Propriétés du menu 'Démarrage' et de la barre de tâches.

#### **Désactiver le menu Contexte**

Empêche la modifications des composants du menu 'Démarrage'.

**Remarque :** Il est impossible de désactiver le menu contextuel du clic droit de la souris, pour l'option 'Tous les Programmes', cependant ce menu contextuel sera désactivé pour les sous-menus de l'option 'Tous les programmes'.

#### **Supprimer 'Tous les programmes'**

Supprime l'option 'Tous les programmes' du menu 'Démarrage'.

#### **Supprimer 'l'Accès aux programmes et les paramètres par défaut'**

Empêche l'accès à l'option 'Configurer l'accès au programme et aux paramètres par défaut'.

**Supprimer les 'Documents récents'**

Supprime l'option 'Documents' du menu 'Démarrage'.

**Supprimer 'Exécution'**

Supprime l'option 'Exécution'.

**Options de la barre de tâches**

**Désactiver le Menu Contexte**

Supprime le menu contextuel de la barre de tâches lors du clic droit de la souris.

**Désactiver le déverrouillage**

Empêche le verrouillage ou le déverrouillage de la barre de tâches.

**Généralités**

**Menu Favoris**



Supprime le composant 'Favoris' du menu 'Démarrage'.

**Modifier l'accès à 'Mes Documents'**

Empêche les utilisateurs de modifier l'accès au dossier 'Mes Documents'.

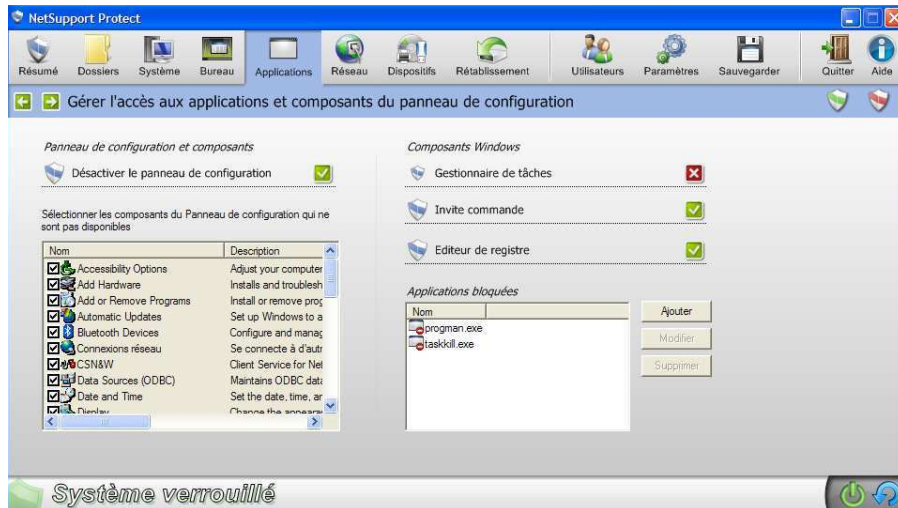
**Désactiver la corbeille** (Non pris en charge par Windows Vista version ultérieure)

Empêche les utilisateurs de vider la corbeille.

En cliquant sur  ou  vous activez/désactivez la protection pour toutes les options.

## Applications

Vous permet de désactiver le Panneau de Configuration et de limiter l'accès aux applications et aux composants Windows.



### Panneau de configuration et composants

L'accès au Panneau de Configuration peut être désactivé ou vous pouvez supprimer les composants individuels en cochant les options correspondantes dans la liste.



**Remarque :** La suppression des composants individuels n'est pas prise en charge par Windows Vista et plus.

### Composants Windows

Supprime l'accès au Gestionnaire de tâches, à l'invite de commande et à l'éditeur de registre.

### Applications bloquées

Empêche les utilisateurs d'accéder aux applications spécifiques. Cliquez sur Ajouter pour rechercher les fichiers exe requis.

En cliquant sur  ou  vous activez/désactivez la protection pour toutes les options.

## Réseau

Contrôle l'accès aux ressources réseau et Internet.



**Supprimer les 'Ordinateurs à proximité'** (Non pris en charge par Windows Vista version ultérieure)

Supprime l'icône 'Ordinateurs à proximité' et les icônes qui représentent les ordinateurs du groupe de travail.

### Désactiver les mappages de lecteur réseau

Empêche les utilisateurs de créer ou de supprimer des mappages lecteur réseau à distance.

**Supprimer le 'Réseau complet'** (Non pris en charge par Windows Vista version ultérieure)

Supprime l'accès aux ordinateurs à l'extérieur du groupe de travail ou du domaine local.

### Désactiver les lecteurs réseau

Détermine les lecteurs disponibles pour l'utilisateur. Sélectionnez la sélection de ceux qui doivent être cachés.



### Bloquer les applications réseau

Empêche les utilisateurs d'exécuter les applications stockées sur un partage réseau même si le lecteur réseau est disponible.

---

**NetSupport Protect v2.00**

---

En cliquant sur  ou  vous activez/désactivez la protection pour toutes les options.

## Dispositifs

Contrôlez l'utilisation des périphériques. Protégez votre système des utilisateurs qui tentent d'installer des éléments nuisibles depuis un memory stick ou un CD.



### Imprimantes

Empêche les utilisateurs d'ajouter ou de supprimer des imprimantes réseau ou locales.



**Remarque :** L'option de suppression des imprimantes n'est pas disponible dans Windows Vista et toute version ultérieure.

### Accès au stockage de masse USB

Vous pouvez bloquer l'utilisation de dispositifs de stockage de masse externes ou empêcher l'écriture de fichiers sur un périphérique et empêcher l'exécution d'applications depuis le périphérique.

### Accès au lecteur CD/DVD

Désactive le lecteur CD/DVD ou empêche l'exécution des applications depuis un disque.

En cliquant sur  ou  vous activez/désactivez la protection pour toutes les options.

## Rétablissement

La restauration de disque NetSupport Protect est parfaitement adaptée à des environnements d'enseignement et de formation grâce à sa fonctionnalité pratique et rapide qui permet de restaurer les PC à un point antérieur connu, de manière régulière. Ainsi, l'environnement de travail reste propre et uniforme.

Une fois que la restauration de disque est activée, Protect surveille et enregistre les changements appliqués dans le PC de façon à ce qu'ils soient rapidement annulés pour la prochaine session.

La durée de la restauration à la fin d'une session de formation dépend du niveau d'activité depuis la dernière création ou utilisation du point de restauration. Un cycle de restauration régulier (par exemple quotidien) est donc recommandé pour réduire la durée du processus.

Les modifications importantes appliquées par les 'Service Packs' ou les 'Mises à jour Windows' ne doivent pas être annulées avec le système de restauration Protect. La restauration doit être désactivée avant d'effectuer les mises à jour. Une fois l'opération réalisée, le processus de restauration peut être de nouveau activé et un nouveau point de restauration créé.

---

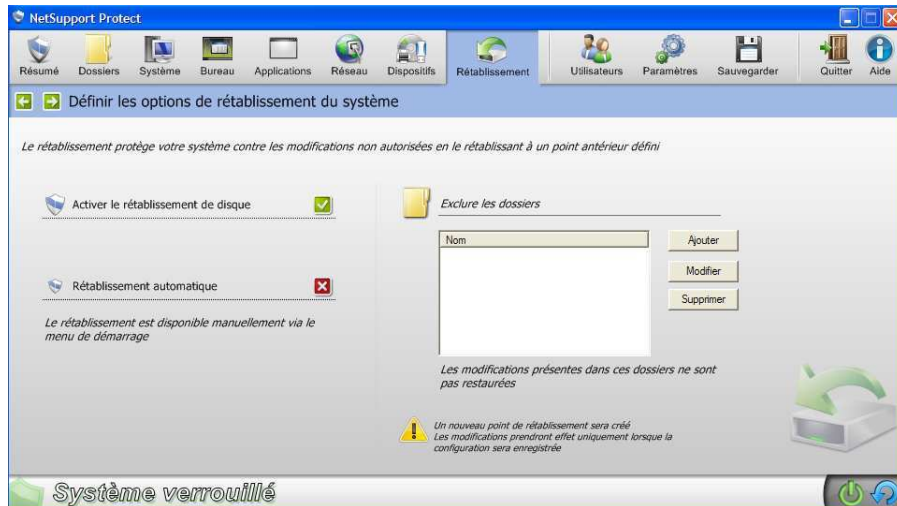
### Remarques :

- Pour installer la restauration de disque sur Windows XP et Vista, la protection/restauration du système doit être désactivée.
  - La Mise à jour Windows doit être désactivée sur Windows Vista et Windows 7.
  - La restauration de disque n'est pas prise en charge sur Windows Server 2003 et 2008.
-

---

## NetSupport Protect v2.00

---



Ces options vous permettent de restaurer le système au moment de la réinitialisation :

### **Activer**

Vous permet d'activer/désactiver l'option de rétablissement.

L'état actuel de l'option de rétablissement est affiché. À partir de là, vous pouvez créer ou mettre à jour un point de rétablissement.

### **Rétablissement automatique**

Vous permet de rétablir automatiquement les systèmes au point de rétablissement à chaque redémarrage.

### **Exclusion de dossiers**

Précisez les dossiers à exclure lorsque le système est rétabli. Un nouveau point de rétablissement est créé lorsqu'un nouveau dossier est ajouté.

---


**Remarque :** les sous-dossiers sont automatiquement exclus.

---

## Utilisateurs

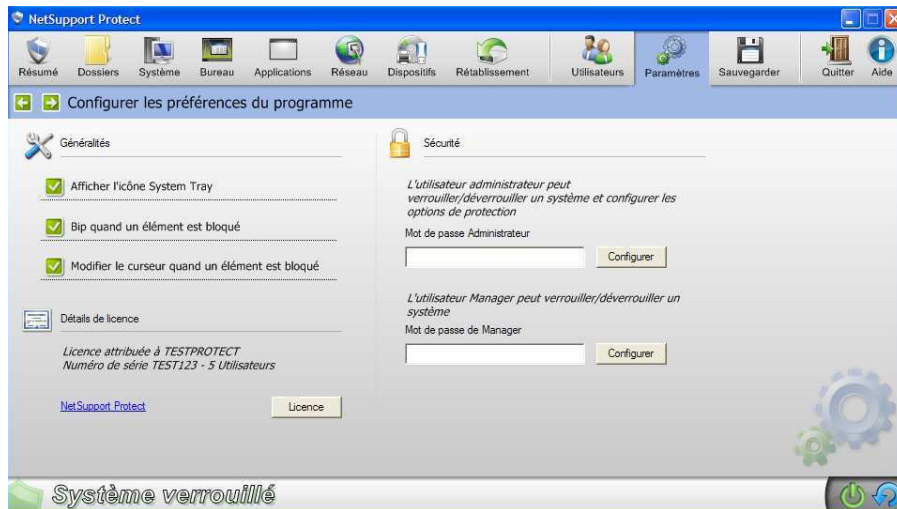
Créez une liste d'utilisateurs qui ne sont pas concernés par la protection. Cliquez sur Ajouter pour entrer les noms de connexion des utilisateurs.

*Ces utilisateurs n'auront aucune protection au moment de leur connexion*

Nom	Ajouter
 Administrator	Modifier
	Supprimer

## Paramètres

Vous permet de configurer les préférences NetSupport Protect.



### Généralités

#### **Afficher une icône System Tray**

Il est possible de cacher l'icône NetSupport Protect Tray le cas échéant. Si vous affichez l'icône de la barre des applications NetSupport Protect, nous vous recommandons de définir un mot de passe administrateur / manager pour que les utilisateurs non autorisés ne puissent pas désactiver la protection.

#### **Signal sonore quand un élément est bloqué**

Un signal sonore peut être déclenché si un utilisateur tente d'utiliser une option qui est bloquée.

#### **Modifier le curseur quand un élément est bloqué**

Pour indiquer à un utilisateur qu'une tâche est bloquée, vous pouvez afficher le logo NetSupport Protect.

### Détails de licence

Offre des détails concernant votre licence NetSupport Protect.

Si vous convertissez une version d'évaluation, vous devrez activer votre clé de licence produit avec les détails fournis.

---

## NetSupport Protect v2.00

---

Pour installer avec une clé de licence pré-activée, placez le fichier NSP.LIC dans le même répertoire que le programme d'installation du produit.

### **Sécurité**

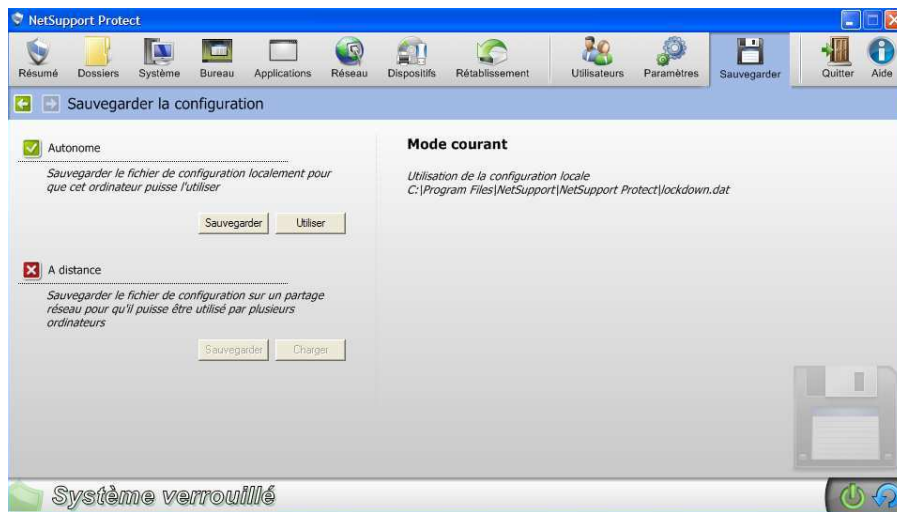
Il est possible d'affecter deux niveaux de mot de passe aux utilisateurs qui ont besoin d'accéder à la configuration de NetSupport Protect :

*Administrateur* – Permet à l'utilisateur d'alterner entre le statut verrouillé et déverrouillé et de modifier les options de protection.

*Manager* – Permet à l'utilisateur de basculer entre le statut verrouillé et déverrouillé pour pouvoir utiliser le système sans protection, mais il n'a pas l'autorité de modifier les options de protection.

## Sauvegarder la configuration

Une fois les paramètres de protection en place, il est possible de sauvegarder la configuration localement ou sur un partage réseau pour un accès multi-utilisateurs.



### Déployer les configurations à distance

L'outil NetSupport Protect offre une façon pratique de déployer centralement les configurations stockées sur les PC à distance.

#### Distance

Pour faciliter l'administration, NetSupport Protect peut être configuré de manière à charger les restrictions à partir d'un fichier de configuration stocké centralement (lockdown.dat) sur une part de réseau.

Cliquez sur DISTANCE pour activer les options suivantes.

**Enregistrer:** Enregistre la configuration actuelle et configure ce PC de manière à charger ses restrictions depuis une part de réseau. Vous devrez entrer un chemin d'accès et les données d'utilisateur appropriées.

**Charger:** Configure ce PC de manière à charger sa configuration depuis une part de réseau. Accédez au fichier requis, puis entrez les données d'utilisateur appropriées.

**Remarque** : Les données d'utilisateur doivent exister localement, sur le réseau et avec les droits d'accès à la part spécifiée.

---

**Installation avec restrictions pré-configurées**

Un fichier de configuration stocké, Lockdown.dat, peut être appliqué à d'autres applications.

Placez le fichier de configuration dans le même répertoire que le programme d'installation pour installer et appliquer votre configuration prédéfinie lorsque vous utilisez des fichiers de configuration stockés localement.

**Installation silencieuse**

Setup /S /v/qn exécutera une installation silencieuse sans afficher les dialogues d'installation.

Setup /S /v/qb ne vous invitera pas à entrer des informations mais affichera une barre de progression pendant l'installation.

**Déploiement de configurations à distance**

L'outil de déploiement NetSupport Protect vous fournit une méthode pratique pour déployer centralement des configurations stockées vers des PC à distance.

**Utilisation du rétablissement de disque avec des fichiers de configuration partagés**

Lorsque vous chargez une configuration à distance à partir d'un lecteur réseau, certains éléments doivent être pris en compte dans le cadre de l'utilisation des options de rétablissement de disque.

Un temps suffisant doit être prévu pour la détection de mise à jour du fichier de configuration, pour l'exécution de l'action nécessaire et pour la génération du nouveau point de rétablissement.

Si le processus de création du point de rétablissement est interrompu par une déconnexion, un redémarrage, etc., le point de rétablissement généré risque d'être corrompu.

**Création/Mise à jour de points de rétablissement au moyen des fichiers de configuration à distance**

1. Assurez-vous que tous les PC paramétrés de manière à utiliser le fichier de configuration sont déconnectés.
2. Utilisez Protect pour enregistrer les nouveaux paramètres vers le fichier de configuration à distance (lockdown.dat) sur le lecteur réseau.
3. Connectez les PC et attendez que la nouvelle configuration soit détectée, puis appliquée.
4. Attendez que le message affiché sur chaque PC pendant la génération du point de rétablissement s'efface.

## **Outil Discovery & Deploy**

L'utilitaire Deploy, lancé depuis le groupe de programmes NetSupport Protect, offre aux administrateurs de réseau la possibilité d'installer et de configurer NetSupport Protect sur des postes de travail multiples sans devoir se rendre sur chaque machine.

Vous obtenez un aperçu de votre réseau, tout en pouvant sélectionner les postes de travail que vous souhaitez inclure ; vous êtes alors en mesure de déployer l'installation de NetSupport Protect, un fichier de configuration ou un fichier de licence. Vous pouvez aussi désinstaller NetSupport Protect à distance.

### **Recherche des PCs**

Pour préciser les machines qui participeront au déploiement, effectuez d'abord une recherche par "adresse IP" ou "Réseau Windows" en sélectionnant l'onglet approprié.

Cliquez sur Ajouter.

Dans le cadre d'une recherche par adresse IP, entrez la plage d'adresses ou sélectionnez une plage existante le cas échéant. Sélectionnez les Groupes de réseau appropriés si vous utilisez la Mise en Réseau Windows.

Cliquez sur OK pour commencer la recherche de machines correspondantes sur le réseau.

### **Sélectionner les PCs**

Pour identifier les PC qui doivent être inclus ou exclus du déploiement, il est possible de classer la liste en cliquant sur l'un des en-têtes de colonne. Vous pouvez encore réduire la liste en supprimant les machines que vous ne souhaitez pas inclure dans le déploiement. Cliquez sur sélectionner et choisissez la tâche appropriée dans la liste déroulante. Cliquez sur Exclure pour supprimer les éléments mis en évidence.

Parmi les PCs qui restent, choisissez ceux qui feront l'objet du déploiement. Pour inclure toutes les machines, cliquez sur Sélectionner – Tous Clients ou mettez en évidence chaque PC en utilisant Flèche Haut + Clic, Ctrl + Clic.

Après avoir sélectionné les PC requis, cliquez sur Déployer.

**Sélectionner le type de déploiement**

**Installation**

Sélectionnez cette option si vous souhaitez activer la protection de la machine à distance à l'aide de NetSupport Protect. Au moment du déploiement du programme d'installation, vous pouvez inclure en option un nouveau fichier de licence et/ou un fichier de configuration spécifique.

**Désinstaller**

Vous permet de désinstaller à distance NetSupport Protect des machines sélectionnées.

**Configuration**

Déploie une configuration NetSupport Protect stockée (fichier lockdown.dat).

**Licence**

Déploie un fichier de licence NetSupport Protect. (nsp.lic)

Cliquez sur Démarrer. En fonction du de déploiement, vous serez invité à fournir des informations supplémentaires comme l'emplacement du fichier de licence et de configuration, ainsi que le mot de passe Admin NetSupport Protect.

## Options de déploiement d'installation

Lors du déploiement d'une installation NetSupport Protect, vous serez invité à fournir des informations supplémentaires.



### Demander à l'utilisateur avant de commencer l'installation

Si les machines sont en cours d'utilisation au moment du déploiement, vous pouvez afficher une invite sur les machines avant de commencer. L'utilisateur peut alors commencer l'installation dès qu'il est prêt. Le message est envoyé vers les machines connectées uniquement.

### Nouvelle tentative pour les échecs de déploiement

Indiquez si une nouvelle tentative de déploiement doit être effectuée en cas d'échec. Précisez le nombre de tentatives et l'intervalle.

### (Optionnel) Déployer les fichiers de configuration et de licence

Vous pouvez inclure, au moment du déploiement de l'installation, un fichier de licence spécifique (nsp.lic) et/ou un fichier de configuration (lockdown.dat). Cliquez sur Sélectionner pour rechercher les fichiers appropriés.

Pour utiliser les fichiers existants d'un package, supprimez les champs de fichier de configuration et/ou de licence.

### Autres options

Désactive l'option dans Ajouter/supprimer Programmes, pour que l'utilisateur ne puisse pas supprimer les éléments déployés.

**Restauration de disque**

**Installer la restauration de disque**

Installe la fonctionnalité de restauration de disque ; ceci est activé par défaut. Pour terminer l'installation de cette option, les machines sélectionnées sont réinitialisées.

**Supprimer automatiquement les point de restauration lors de la mise à niveau**

Cette option vous permet de supprimer un point de restauration existant lors d'une mise à niveau. Si vous mettez à niveau une ancienne version de Protect, vous ne pourrez pas effectuer la mise à niveau si un point de restauration existant est actif.

## **Contact**

### **Royaume-Uni et International**

*www.netsupportsoftware.com*

Assistance technique: *support@netsupportsoftware.com*

Ventes (Royaume-Uni et Irlande ): *sales@netsupportsoftware.co.uk*

Ventes (International): *sales@netsupportsoftware.com*

### **Amérique du Nord**

*www.netsupport-inc.com*

Assistance technique: *support@netsupport-inc.com*

Ventes: *sales@netsupport-inc.com*

### **Allemagne, Autriche et Suisse**

*www.pci-software.de*

Assistance technique: *support@pci-software.de*

Ventes: *sales@pci-software.de*

### **Japon**

*www.netsupportjapan.com*

Assistance technique: *support@netsupportsoftware.com*

Ventes: *sales@netsupportjapan.com*